

Bewaerschole



# The Future Has Many Histories



# Kunstroute The Future Has Many Histories

De kunstroute beschreven in dit boekje komt voort uit het programma The Future Has Many Histories waarvan de tentoonstellingen van 2021 tot 2023 in de Bewaerscholen waren te zien. Naast een tentoonstelling werden alle deelnemende kunstenaars ook gevraagd een kunstwerk te maken in de openbare ruimte in Burgh-Haamstede.

The Future Has Many Histories gaat in op belangrijke filosofische en artistieke thema's met betrekking tot verleden-heden-toekomst. De tentoonstellingen gaan over interpretaties van archeologie, sociaal en cultureel erfgoed en (non-lineaire) geschiedenis van Schouwen-Duiveland. De invloed daarop van het Holoceen (de geologische periode die ca. 10.000 jaar geleden begon, waarin Nederland werd gevormd zoals we dat nu kennen met de flora en fauna die daarbij horen) en de aankomende, maar vooralsnog speculatieve invloed van het Antropoceen (het tijdperk waarin het aardse klimaat de gevolgen ondervindt van menselijke activiteit) op onze wereld en op onze toekomst. Op Schouwen-Duiveland wordt de relatie tussen mens en natuur steeds zichtbaarder in het landschap. Het eiland is door de eeuwen heen door de elementen, alsook de mensen gevormd.

Op Schouwen-Duiveland speelt de natuur sinds jaar en dag een belangrijke rol in het bestaan van de mens. De mens wil zaken graag zo houden als zij zijn. We willen onder het zeeniveau blijven leven, omdat we dat al zo lang doen en we ons hier hebben gesetteld. Het water speelt in ons leven een bepalende rol, maar dit is niet altijd het geval geweest. Als je echt heel ver terug in de tijd gaat dan lag Schouwen-Duiveland helemaal niet aan de kust, maar midden in het land. Dit lijkt minder relevant omdat we het ons niet kunnen voorstellen. Met de Deltawerken heeft de mens een enorme ingreep gedaan om invloed op de natuur te hebben en die te kunnen beheersen, daardoor is de natuurlijke omgeving door menselijk handelen veranderd. In hoeverre is dit nog natuur, of is het juist een illusie dat we hier invloed op hebben en gaat de natuur uiteindelijk haar eigen gang?

The Future Has Many Histories, de toekomst heeft meerdere geschiedenissen. Wat bepaalt de toekomst, is dat het verleden, of het heden, of de interpretatie van de mens of een combinatie hiervan? Of ligt alles nog open? En is dat dan voor ieder mens hetzelfde of hangt dat juist ook weer af van het verleden van die mens, de mensen om die persoon heen, geloofsovertuiging, de cultuur waarin die persoon is opgegroeid, toeval, het lot?

De kunstenaars gingen met deze vraagstukken aan de slag. Het programma is een plaats voor (artistieke) confrontaties, speculaties en verbeeldingen, van dialoog, wisselwerking, samenwerking en uitdaging tussen kunstenaars onderling, tussen kunstenaars en publiek, tussen kunstenaars en omgeving en tussen kunstenaars en bewoners. Onderdeel van de The Future Has Many Histories was het werk van Gwen van den Bout. Haar buitenkunstwerk is tijdelijk in de tuin van de Bewaerscholen tentoongesteld.



## •••— — —••• (S.O.S)

### Karl Karlas

Het jaar 2023 was het natste jaar sinds het begin van de metingen van het KNMI en de voorspellingen laten zien dat deze trend de komende jaren zal aanhouden. •••— — —••• (S.O.S) is een praktische, toekomstbestendige installatie en een drijvende contradictie; functioneel en onhandig tegelijkertijd. Glas lijkt geen geschikt materiaal voor een vlot vanwege de kwetsbaarheid, maar anderzijds is het sterk, waterdicht en drijft het goed. Die eigenschappen heeft de kunst van de toekomst nodig, zodat het hevige regenval, overstromingen en de stijging van de zeespiegel kan doorstaan.

De praktische inslag van het werk is ook te zien in de wijze waarop het glas is samengeknoot, wat doet denken aan survival technieken waar met beperkte materialen doelmatige oplossingen gevonden worden en waarbij een vlot ook een redmiddel kan zijn.

De glazen pot is een voorbeeld van duurzaam upcyclen van materiaal omdat er gebruikgemaakt wordt van iets dat voorhanden is en dus niet nieuw geproduceerd hoeft te worden. Het is 'roeien met de riemen die je hebt'. De glazen pot is dus een efficiënt materiaal, maar kan ook gezien worden als symbool voor het begin van de industrialisatie en massaproductie, en daarmee het begin van de invloed van de mens op klimaatverandering. Tijdens de industriële revolutie werd de mechanische technologie ontwikkeld voor onder andere de massaproductie van glas waar glazen potten en flessen van werden gemaakt. En het is diezelfde industriële revolutie die het begin markeert in toename van CO<sub>2</sub>-uitstoot door de mens.

De paradox in het werk verwijst daarmee op een dieper niveau naar tegenstrijdigheden in de omgang met factoren die effect hebben op klimaatverandering. Want contradictie zit verweven in alle takken van de problematiek rondom de uitstoot van CO<sub>2</sub>, zoals de subsidiëring van fossiele brandstoffen en de onbelemmerde groei van de wereldbevolking. Het zit in de mens als consument die wel duurzamer wil doen, maar daarvoor niet teveel wil opgeven. Het zit in de industrie die langzaam wel duurzamer wordt maar toch meer energie verbruikt en vervuult door de mondiale toename van welvaart.

•••— — —••• (S.O.S) kan dus drijven en het is sterk, maar tegelijkertijd ook fragiel net als onze toekomst.



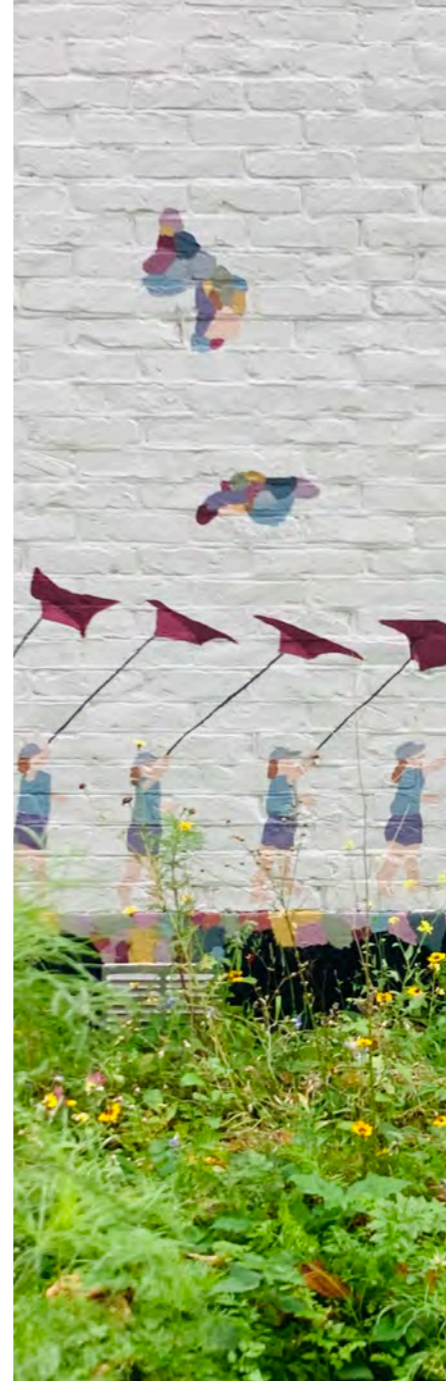
# Tireless Balance

Marina Sader

Terwijl Marina Sader langs de duinen en het strand van Burgh-Haamstede liep, merkte ze op dat de wind, hoewel onzichtbaar, een aanwezigheid is die sterk wordt opgemerkt en gewaardeerd door de mensen op het eiland. Huizen tonen kleine totems met dieren en ornamenten om de windrichting aan te geven, en vliegers vliegen hoog over het strand, waarbij ze alle mogelijke paden nemen terwijl ouders hun kinderen leren om ze te beheersen.

Terwijl ze ernaar keek, dacht Sader na over hoe kennis van generatie op generatie wordt doorgegeven, onzichtbaar, net als de wind. Veel families maakten gebruik van deze onzichtbare maar sterke krachten van de natuur, en dit inspireerde haar om ze te filmen.

Met deze beelden besloot Sader een animatie te maken die 's nachts zou worden vertoond. Ze koos ervoor om de frames van de animatie op de muur van de tuin van het Bewaerschole Instituut te schilderen, zodat de mensen die er overdag langs lopen het kunnen zien. Als de nacht valt, wordt de beamer aangezet en onthult de animatie zichzelf.



# Upstairs Geology IX: The Contemplation Of Leaking Things

Ira Melkonyan

Deze meeslepende audio-ervaring nodigt het publiek uit in een lekkende fantasiewereld, waarbij het beeld van een fontein op onze lichamen en omgeving wordt afgebeeld.

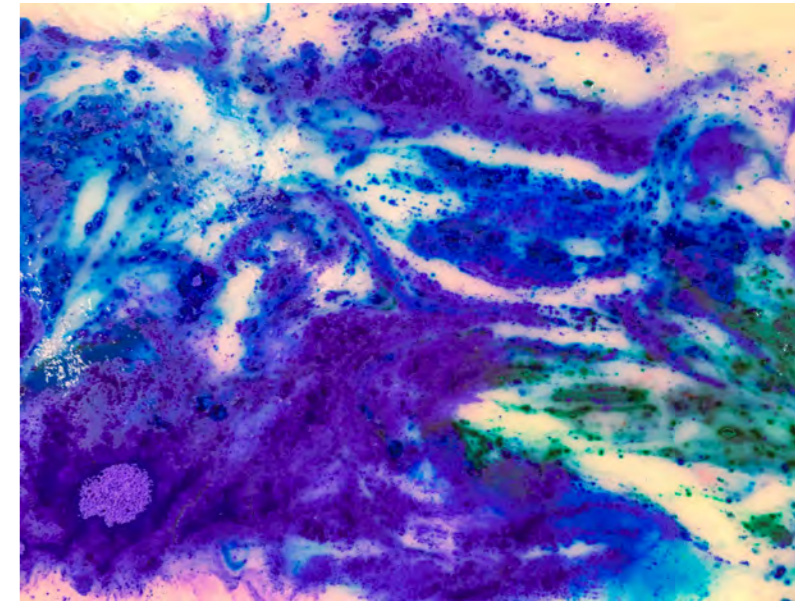
Gedurende haar artistieke werk is Ira Melkonyan toegewijd gebleven aan vloeibare entiteiten, biologie en vloeibare metaforen. Opgeleid in microbiologie en virologie voordat ze deze kennis in haar werk als kunstenaar bracht, is Ira's werk een voortdurende toewijding aan het werken met, aan en over vloeistoffen.

Ira's performers werken voornamelijk in theater- en performancecontexten en zijn vloeistoffen - spattend, druppelend, stromend, overstromend, stijgend, gutschend, leeglopend, spuitend, soppend - voor de Bewaerschole-tentoonstelling bracht Ira haar lekkende wereld naar de galerie-setting.

Hier, in deze verschoven tijdelijkheid, onderzocht ze de bevroren-in-de-tijd en fantasierijke toestanden van vloeistoffen. Hoe nodig je het publiek uit in een lekkende realiteit zonder hun voeten nat te maken?

Nadat je met je mobiele telefoon een QR-code hebt gescand die op de stoeptegels is afgedrukt, kom je in een digitale ruimte, een website. Je wordt uitgenodigd om te luisteren naar een audioperformance (10 minuten) in het Engels of Nederlands. De website past zijn beelden, kleurenschema en afspeelsnelheid dynamisch aan op basis van de realtime weersomstandigheden in Burgh-Haamstede. Je kunt er meer over lezen via de colofonknop. Voor de beste luisterervaring draag je een koptelefoon. Ga zitten, ontspan en geniet van deze audioreis!

Dit werk is gemaakt in samenwerking met Jimmy Grima, Isadora Tomasi, Margo van de Linde, Isobel Dryburgh, Annefleur Schep en tinyislandstudio.



# tekenen van veranderen

## Marinus van Dijke

Marinus van Dijke zijn werkterrein speelt zich voornamelijk af op dynamische plekken in de natuur waar veranderingsprocessen zich manifesteren. Processen, die voor je het weet, weer voorbij zijn. Op verschillende manieren probeert hij die processen te bevatten, te ontleden en op te slaan als in een herbarium om later weer terug te kunnen zien en beleven. Daarin komen verleden, heden en toekomst vaak voor. Maar wat wij nu zien, zijn slechts facetten van het grote geheel. Er is geen totaaloverzicht. Zo zullen ook onze voorspellingen (future) niet compleet zijn. Vroeger accepteerde men meer hoe de dingen zich ontwikkelden. Nu leven we in een tijd met veel vragen over hoe iets ontstaat en waar het naartoe gaat. In Marinus' zijn werk spelt hij hierop in door die veranderingsprocessen te bevragen, uit bewondering, in verdieping, speels en met twijfels.

Met het beeld *tekenen van veranderen* wilt hij op deze plek het daar nog niet zichtbare dynamische duingebied benadrukken, dat een uniek leefgebied herbergt en beschermt tegen de opkomende zee en tegelijk een belangrijk onderdeel is van de plaatselijke economie. Verschillende bargaan - duinvormen die tegelijkertijd te zien zijn en zo de constante veranderingen zichtbaar maken. Lineaire beelden met verschillende binnen- en buitenvormen. Het beeld is gemaakt uit één plaat cortenstaal van 300 x 150 x 3 cm. De verschillende delen zijn zo opgesteld dat het maakproces duidelijk zichtbaar is, net zoals bij de duinen duidelijk afleesbaar is.



# De Meestoof

## Janneke Kornet

Honderden jaren was meekrap een belangrijk Zeeuws landbouwgewas. De wortels van deze plant worden gebruikt voor het rood verven van textiel en het maken van kraplakverf. Aan het einde van de negentiende eeuw verdwijnt de teelt na de uitvinding van synthetisch pigment, dat veel sneller en goedkoper te produceren is dan de arbeidsintensieve meekrap. Op Schouwen-Duiveland waren veel meestoven te vinden, kleine fabriekjes waarin de meekrapwortels werden gedroogd en gestampt of vermalen. In Burgh-Haamstede stond meestoof De Koe, ter hoogte van Burghseweg 54-58.

In dit werk combineert Janneke Kornet diverse facetten van de werkzaamheden in de meestoof. De relatie tussen de aarde en de meekrapwortels is de leidraad.

De kleitegels zijn geïnspireerd op de vloertegels van de warme stoof. In dit gedeelte van de meestoof werden de wortels op zolderingen gedroogd. Onder de vloer was een stookplaats met rookkanalen, de warme lucht ging door geperforeerde tegels naar boven om zo de wortels te drogen.

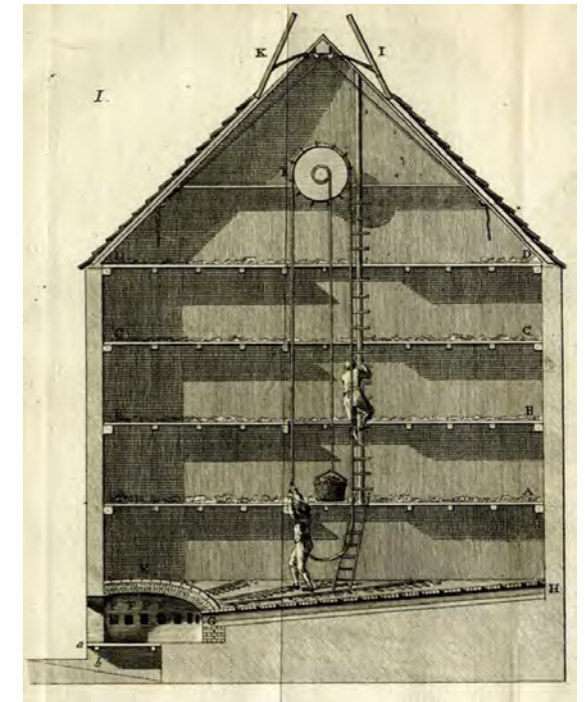
Na het drogen werden de wortels gedorst en gezeefd. De aarde die ervoor zorgt dat de meekrapplant kan groeien, diende na het delven zo grondig mogelijk te worden verwijderd. Dit schoonmaken, dorsen en zeven werd vaak door vrouwen gedaan – een rol die tot nu toe onderbelicht is gebleven in historische beschrijvingen van de meekrapteelt en -verwerking.

De cirkel met het gatenpatroon is geïnspireerd op de historische landbouwzeven die men gebruikte. De oranje klei van de tegels, liggend op een helling, verwijst naar dakpannen. Vermalen dakpannen werden gebruikt als vervalsing voor de veel duurdere meekrap verfstof.

Dit werk is gemaakt door Janneke Kornet in samenwerking met Fabrique Ceramique.



Fragment van een vloertegel uit de droogtoren (warme stoof) van een meestoof, circa 1600-1800. Collectie Stadhuismuseum Zierikzee. Foto: Janneke Kornet



De 'warme stoof', het torengedeelte met de verschillende zolderingen waarin de eerste droging van de wortels plaatsvond vóór de dorsing. Illustratie uit: J. de Kanter Phil zn., De meekrap teler en bereider; of volledige beschrijving van het planten, telen, reeden, en bereiden der meekrap (1802). Zeeuws Archief, Beeldbank Schouwen-Duiveland



Meestoof De Koe aan de Burghseweg, 1905.



# Thuis is daar wanneer ik hier ben

Paul Nieboer

Zee, land. Wanneer ruim 10.000 jaar geleden de Noordzee volstroomt met het smelt water van de laatste ijstijd, ontstaat er een dynamiek tussen deze twee elementen die constant in beweging is. De eilandengroep die het resultaat is van het veen, de klei en het zand die zich opstapelen, vormt de vruchtbare grond die we als Zeeuwen thuis noemen. Rode bakstenen huizen, knotwilgen in polders, kerktorens die je vanaf het hele eiland kan zien en alles omringt door duinen en dijken. Thuis ken je als je broekzak, voelt als de plek die nooit echt veranderd en waar je altijd naar terug kunt keren.

In Zeeland herinnerd de zilte geur die opstijgt van de akkers ons eraan dat er ook een ander kant aan dit verhaal is. De zee is nooit ver weg. En waar rivieren en de zee elkaar ontmoeten vormt en hervormt het land zich onophoudelijk.

De installatie *Thuis is daar wanneer ik hier ben* legt klei bloot in haar twee uiterste stadia. De sculptuur is een aaneenrijging van verzamelde, door het getij afgeronde bakstenen in bonte kleuren. Het huis voorbij, rolden ze weer mee in de constante beweging van de dialoog tussen water en land. De glazen plaat naast de sculptuur, toont klei zoals we haar anders nooit te zien krijgen. Ongestoord en vacuüm gezogen, een grijs zwarte substantie waarvan we de potentie voor leven enkel maar kunnen vermoeden.

Naast de symbolische verwijzing van beide delen naar het leven op en in de Zeeuwse landschappen, vormen ze zelf ook kleine landschappen. Op de bakstenen zullen mossen, korstmossen en andere organisme groeien. Insecten en planten kunnen zich nestelen in de beschutting van de stenen. De klei onder het glas zal getekend worden door bacteriën en natuurlijke processen, zoals zout vorming en uitdroging.



# Field of Greed

Esther Kokmeijer

In het voorjaar van 2023 toonde de installatie *Where light begins to fade* in de Bewaerschole een diepzeeveld van Mangaanknollen. Dit bolvormige neerslag van mangaan, ijzeroxiden en andere metalen zoals koper, kobalt en zink vormt zich in de diepzee, voorbij dieptes van 4000 meter, gedurende miljoenen jaren rond een kernmateriaal, zoals een haaiantand. Het is een van de langzaamste geologische verschijnselen.

Deze mineralen worden gezien als de redder voor de energietransitie. Er ligt een plan klaar om deze velden in de nabije toekomst te ontginnen. Diepzeeknolleenooogstmachines zullen grote delen van de zeebodem onomkeerbaar omploegen. Vooral in de bovenste 15 centimeter van de zeebodem leven organismen begraven in de diepzeesedimenten. Het is onmogelijk om in te schatten hoe en in welke mate het diepzee-ecosysteem wordt beïnvloed door deze menselijke ingreep. In dit werk bevraagt Kokmeijer de relatie tussen natuur en mens en hoe we de een opofferen om de ander te redden. De Manganese Nodules uit deze installatie worden buiten in een veld geplaatst en getransformeerd tot het werk *Field of Greed*.

In haar werk als beeldend kunstenaar richt Esther Kokmeijer zich voornamelijk op de interactie tussen mens en zijn natuurlijke omgeving en specifiek onze relatie met water. Het thema water in al zijn verschijningsvormen, zoals vloeibaar 'water', gasvormige 'damp' en vast 'ijs', speelt al jaren een grote rol in haar werk. Veel van haar projecten zijn gebaseerd op de 'Global Commons', de wereldwijd gedeelde natuurlijke hulpbronnen van de aarde; de hoge oceanen, de atmosfeer, de ruimte en Antarctica.



# Where the water ran, where the wind flows...

Janet Bellotto

Het beeld is een reactie op de eb en vloed om ons heen. Het gaat over het verleden en de toekomst. Terwijl de getijden van de Noordzee stijgen en dalen, echoën de overstromingen die Zeeland troffen in de catastrofe van 1953 nog steeds, en waarschuwen ze ook voor de huidige klimaatcrisis.

Op deze plek, waar er potentieel is voor toekomstige natuurrampen, stelde ik de vraag "Waar ben je het meest bang voor?" "De wind!" was het antwoord. Bij Burgh-Haamstede worden het zandstrand en de duinen geconfronteerd met stijgende getijden en wind, door natuurlijke en menselijke krachten. De wind lijkt onzichtbaar, maar is dagelijks te zien, of hij nu kalm of woest is. Hij wordt gevoeld en gehoord door grasvelden en de bladeren van een wilg, hij vangt en gooit de weggegooiden voorwerpen van mensen. Terwijl de getijden stijgen en dalen, met windvlagen op hun oppervlak, wordt hun bewegen weerspiegeld in de zandrimpelingen van de kustlijn en de omliggende duinen.

Deze rimpelingen worden hier getraceerd en vormen de golven van het sculptuur van Janet Bellotto. De kleine zandruggen die zichtbaar worden als het eb is, zijn herinneringen, hier gezien als vorm en beweging. Als de wind opsteekt, duwen ook zij het zand rond en creëren verhoogde heuvels - soms zand, soms afval. Elke gebeeldhouwde lengte van de golf bevat een beschrijving van de wind in het Nederlands, Engels en Duits. Woorden als *breeze*, *waaien*, *blazen*, *vlaggen*, *böen* of *wirbelwind* verschijnen. We proberen de krachten van de natuur te temmen door ze te benoemen, maar moeten nederig zijn, luisteren en observeren *where the water ran, where the wind flows...*



# Becoming Bird

Studio Wantij

*Je hoort me  
kijkt omhoog  
ik zit daar  
tussen herkenning  
en vervreemding*

De spechten bij Walvisbunker waren voor Studio Wantij de aanleiding om dit werk te maken. Net zoals de echte spechten zijn deze makkelijk te horen, maar moeilijk te vinden. Kun jij ze alle vier zien?

Tijdens een werkverblijf op Schouwen merkten Tom en Quérine onder veel Zeeuwen een enorme liefde voor het landschap en een wens om de natuur op het eiland te behouden. Technische ingrepen in het landschap maken dat mogelijk. Ingrepen die zelf vaak weer geïnspireerd zijn door de natuur: de nieuwste windturbinebladen zijn gevormd als walvisvinnen, het profiel van een dijk vind je terug bij bevers. Op diezelfde manier zijn mensen al eeuwenlang verbonden met vogels. We gebruikten kanaries om koolmonoxide bij de haard en in mijnen te signaleren. We keken naar Zwaluwen om het weer te voorspellen. En natuurlijk leerden we van vogels hoe we grenzeloos kunnen reizen en vliegen.

Door al die technische vindingen hebben mensen een enorme invloed op aarde. Zo zou het land, de duinen, de bomen en de spechten zouden hier zonder het geavanceerde waterbeheer in de zee zijn verdwenen. Zijn de echte spechten hierdoor misschien ook deels technisch van aard? Of worden wij zelf steeds meer vogel?



# Too Much Water, Too Close to Home

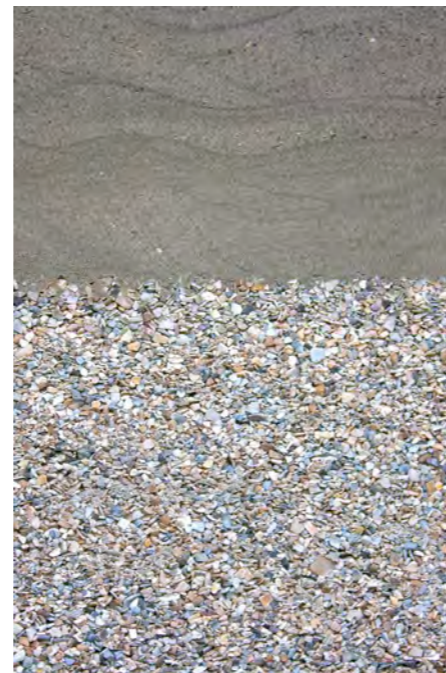
## Simon Linington

*Too Much Water, Too Close to Home* is een glazen en stalen vitrine gevuld met baksteen, aarde, zand en schelpen, verzameld van de nabijgelegen kustlijn van Schouwen-Duiveland, Zeeland.

Zeeland, of Sea Land, vertaald in het Engels, is een provincie van Nederland die bestaat uit eilanden en schiereilanden die met elkaar verbonden zijn door dammen en bruggen. Het land blijft gevormd worden door de zee, getijden en overstromingen, en daarom besloot Linington *Too Much Water, Too Close to Home* te maken met materialen die ook uit de zee komen.

De titel van het beeld is geïnspireerd op *So Much Water, So Close to Home*, een kort verhaal van de Amerikaanse schrijver Raymond Carver. Het verwijst tevens naar de watersnoodramp van 1953 die Nederland trof, met als gevolg immense schade en 1.836 mensen omkwamen waarbij de meeste slachtoffers in Zeeland vielen.

*Too Much Water, Too Close to Home* is onderdeel van een serie locatiegebonden buitensculpturen die zijn geïnspireerd door souvenirs - kleurrijke met zand gevulde flessen en glazen vormen - die Linington vaak zag waar hij is opgegroeid, het Isle of Wight. De sculpturen uit deze serie zijn te zien in het natuurpark Sierra Maria-Los Velez in Andalusië, Spanje, het Canary Wharf Estate in Londen, het Olympisch Park in Mexico-Stad, het Stadhuismuseum Zierikzee, eveneens in Nederland, en onlangs nog in het Sixi Museum in Nanjing, China.



# Versteend Verleden

## Annelieke Rovers

Het werk *Versteend Verleden* van Annelieke Rovers richt zich op de verhouding tussen mens en water, met het eiland Schouwen-Duiveland als uitgangspunt. Op het eiland is goed zichtbaar hoe wij als mens de natuur in bedwang houden.

Wetenschappers hebben ontdekt hoe rimpel patronen in zand, gevonden in fossielen, klimaatinformatie bevatten over het verleden. Voor dit werk legt Rovers de huidige zandpatronen die ze op het eiland Schouwen-Duiveland aantrof vast in 3D-scans. Deze scans heeft ze vereeuwigd in basalt, dat beschikbaar is gesteld door Rijkswaterstaat Zeeland. Dit gesteente is hetzelfde materiaal dat Zeeland gebruikt om zich te beschermen tegen de kracht van de zee.

Door gebruik te maken van de huidige patronen, probeert Rovers deze informatie op te slaan en vast te leggen voor de toekomst. Het kunstwerk kan worden beschouwd als een door de mens gemaakt fossiel, een blijvend testament voor toekomstige generaties.





# Learning to Think Like a Forest

Ruth Wallen

Learning to Think Like a Forest nodigt uit tot nadenken over hoe we in de 21e eeuw voor bossen zorgen, nu mensen bewust en onbewust actief deel zijn geworden in het structureren en beheren. Het project draait om het verhaal van de Amerikaanse vogelkers, die als gewaardeerde sierplant uit de Nieuwe Wereld naar Nederland werd gebracht en vervolgens op grote schaal werd geplant om de bodemvruchtbaarheid te vergroten, maar die een bosplag werd toen de bomen werden gezien als concurrenten van meer gewilde inheemse soorten.



De fysieke installatie, die de vorm heeft van boomstronken, herinneringen aan de praktijk van het herhaaldelijk kappen van Amerikaanse vogelkers, wordt aangevuld met een website, ontwikkeld op basis van de tentoonstelling in de Bewaerschole afgelopen zomer, die meer verhalen toont omtrend de gevolgen van globalisering zoals die zich manifesteren in de verplaatsing van bomen over de hele wereld. Ansichtkaarten met indringende vragen over wenselijke acties om het toekomstige welzijn van bossen te waarborgen, zullen ter plaatse en online beschikbaar zijn, en worden verspreid onder degenen die de installatie niet persoonlijk kunnen bezoeken, om deelnemers aan te moedigen deel te nemen aan het gesprek door hun perspectieven te delen.

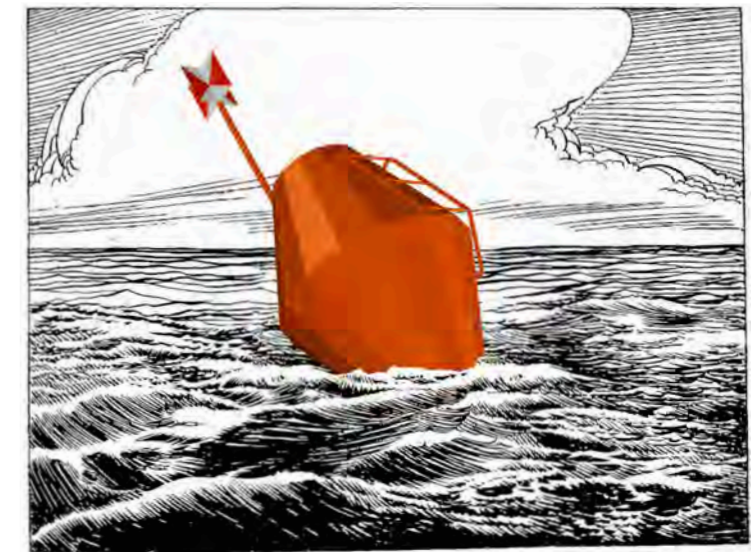
Een eenzame sequoia die boven andere bomen uittorent in de buurt van de buiteninstallatie, die werd geïmporteerd uit de bergen van Californië waar veel van hun soortgenoten lijden aan de gevolgen van het veranderende klimaat, is het onderwerp van een extra reeks overpeinzingen die reacties oproepen over toezeggingen aan het voortbestaan van de sequoia's op de lange termijn. Reacties op alle Ansichtkaarten worden ter plaatse en online geplaatst, wat een rijke dialoog genereert over de toekomst van bossen.



# Lobster Pot (LP01)

HeHe

Zeeboeien markeren en begrenzen ruimtes, leiden en definiëren grenzen aan gebieden binnen de onstabiele massa van de zee. Ze zijn bakens en signalen. Deze boei is hergebruikt als een levensreddende capsule en breidt mogelijkheden uit door tijdelijke beschutting te bieden aan mensen die over open zee varen en grenzen overgaan.



Lobster Pot verwijst naar de Duitse *Rettingsbojen* en de Britse *ASR-10*, beide kleine bewoonbare reddingsvlotten die in 1940 onder vliegroutes in de Noordzee werden verankerd, ontworpen om uitgeworpen luchtpiloten te redden tijdens de Slag om Engeland. Hun rol was om noodonderkomen te bieden en ze bevatten basisuitrusting en benodigdheden zoals een radio, voedsel, drinkwater, stapelbedden, handdoeken, wasgerei, boeken en speelkaarten.

Deze bewoonbare boei is veel kleiner van schaal en is ontworpen om noodonderkomen te bieden aan één persoon op zee, om te worden verankerd langs geheime migratieroutes.

Net als HeHe's eerdere werk *Orbital River Station*, dat het beeld van een futuristisch ruimtestation omzet in een gigantische reddingsring op aarde, is het beeldhouwwerk een hypothese. Het presenteert een middel voor debat: Zou een oorlogstijdtechnologie kunnen worden aangepast voor de hedendaagse crisis? Hoe zou het eruit zien om reddingsapparaten in te zetten langs maritieme migratieroutes? Wie zou het kunnen plaatsen en wie zou er verantwoordelijkheid voor kunnen nemen? Als beeldhouwwerk stelt het een drijvende noodwoning voor, voor mensen die op zee of op het land verdwaald zijn.

