

Bewaerschole

The Future Has Many Histories



Kunstroute

Kunstroute The Future Has Many Histories

De kunstroute beschreven in dit boekje komt voort uit het programma The Future Has Many Histories waarvan de tentoonstellingen van 2021 tot 2023 in de Bewaerschole te zien waren. Naast de tentoonstellingen werden alle deelnemende kunstenaars ook gevraagd een kunstwerk te maken in de openbare ruimte in Burgh-Haamstede.

The Future Has Many Histories gaat in op belangrijke filosofische en artistieke thema's met betrekking tot verleden-heden-toekomst. De tentoonstellingen behandelen interpretaties van archeologie, sociaal en cultureel erfgoed, en de (non-lineaire) geschiedenis van Schouwen-Duiveland. Ze belichten de invloed van het Holoceen, de geologische periode die ongeveer 10.000 jaar geleden begon. In deze periode werd Nederland gevormd zoals we dat nu kennen, inclusief de bijbehorende flora en fauna. Daarnaast wordt ingegaan op de mogelijke, maar speculatieve, invloed van het Antropoceen. Dit tijdperk markeert de gevolgen van menselijke activiteit op het aardse klimaat en onze toekomst. Op Schouwen-Duiveland wordt de relatie tussen mens en natuur steeds zichtbaarder in het landschap. Het eiland is door de eeuwen heen door zowel de elementen als de mensen gevormd.

Op Schouwen-Duiveland speelt de natuur sinds jaar en dag een belangrijke rol in het bestaan van de mens. Mensen willen dingen graag houden zoals ze zijn. Zo willen we onder het zeeniveau blijven leven, omdat we dat al zo lang doen en we ons hier hebben gesetteld. Het water speelt een bepalende rol in ons leven, maar dit is niet altijd het geval geweest. Als je echt heel ver terug gaat in de tijd, dan lag Schouwen-Duiveland helemaal niet aan de kust, maar midden in het land. Dit lijkt minder relevant omdat we het ons niet kunnen voorstellen. Met de Deltawerken heeft de mens een enorme ingreep gedaan om invloed op de natuur te hebben en die te kunnen beheersen, daardoor is de natuurlijke omgeving door menselijk handelen veranderd. In hoeverre is dit nog natuur, of is het juist een illusie dat we hier invloed op hebben en gaat de natuur uiteindelijk haar eigen gang?

The Future Has Many Histories, staat voor de toekomst heeft meerdere geschiedenissen. Wat bepaalt de toekomst? Is dat het verleden, het heden, de interpretatie van de mens of een combinatie hiervan? Of ligt alles nog open? Is dat voor iedereen hetzelfde, of hangt het af van iemands verleden, omgeving, geloof, cultuur, toeval of het lot?

De kunstenaars gingen met deze vraagstukken aan de slag. Het programma biedt ruimte voor (artistieke) confrontaties, speculaties en verbeelding. Het creëert dialoog, samenwerking en uitdaging tussen kunstenaars, het publiek, de omgeving en bewoners. Onderdeel van de The Future Has Many Histories was het werk van Gwen van den Bout. Haar buitenkunstwerk wordt tijdelijk in de tuin van de Bewaerschole tentoongesteld.



• • • – – – • • • (S.O.S)

Karl Karlas

Het jaar 2023 was het natste jaar sinds het begin van de KNMI-metingen. Voorspellingen laten zien dat deze trend zich de komende jaren zal voortzetten. • • • – – – • • • (S.O.S) is een praktische, toekomstbestendige installatie en een drijvende contradictie; functioneel en onhandig tegelijkertijd. Glas lijkt geen geschikt materiaal voor een vlot vanwege de kwetsbaarheid, maar anderzijds is het sterk, waterdicht en drijft het goed. Deze eigenschappen heeft kunst van de toekomst nodig, zodat het hevige regenval, overstromingen en de stijging van de zeespiegel kan doorstaan.

De praktische insteek van het werk komt ook tot uiting in de manier waarop het glas is samengeknoopt. Dit roept associaties op met survivaltechnieken, waarbij met beperkte materialen doelgerichte oplossingen worden bedacht en een vlot een levensreddend hulpmiddel kan zijn.

De glazen pot is een voorbeeld van duurzaam upcyclen van materiaal. Er wordt gebruikgemaakt van iets dat voorhanden is en niet nieuw geproduceerd hoeft te worden. Het is 'roeien met de riemen die je hebt'. De glazen pot is niet alleen een efficiënt materiaal, maar fungeert ook als symbool voor het begin van de industrialisatie en massaproductie, en daarmee voor de eerste tekenen van menselijke invloed op klimaatverandering. Tijdens de industriële revolutie werd de mechanische technologie ontwikkeld voor onder andere de massaproductie van glas, waar glazen potten en flessen van werden gemaakt. Het is dezelfde industriële revolutie die het begin markeert in toename van CO₂-uitstoot door de mens.

De paradox in het werk weerspiegelt op een dieper niveau de tegenstrijdigheden in hoe we omgaan met factoren die invloed hebben op klimaatverandering. Contradicties zijn verweven in alle aspecten van de problematiek rondom CO₂-uitstoot. Denk aan de subsidiëring van fossiele brandstoffen en de onbelemmerde groei van de wereldbevolking. Ze zitten in de mens als consument, die wel duurzamer wil leven, maar daar niet te veel voor wil opgeven. Ook in de industrie zijn ze zichtbaar: ondanks stappen richting duurzaamheid leidt de mondiale toename van welvaart tot meer energieverbruik en vervuiling.

• • • – – – • • • (S.O.S) kan dus drijven. Het is sterk en tegelijkertijd ook net zo fragiel als onze toekomst.



Tireless Balance

Marina Sader

Marina Sader liet zich inspireren terwijl ze wandelde door de duinen en over het strand van Burgh-Haamstede. Daar merkte ze op dat de wind, hoewel onzichtbaar, een belangrijke rol speelt in het leven op het eiland. Bij diverse huizen vind je kleine totems met dierenfiguren en ornamenten om de windrichting aan te geven, en op het strand zie je vliegers hoog in de lucht, terwijl ouders hun kinderen leren hoe ze die moeten besturen.

Sader dacht na over hoe kennis van generatie op generatie wordt doorgegeven, net als de wind: onzichtbaar en krachtig. Het idee dat families al eeuwen gebruik maken van de natuur, inspireerde haar om deze gedachten vast te leggen op film.

Met deze beelden maakte Sader een bijzondere animatie, ontworpen om 's nachts te worden vertoond. Ze schilderde de frames van de animatie op de muur van de tuin van de Bewaerschole, zodat voorbijgangers deze overdag kunnen zien. Zodra het donker wordt, brengt de beamer de animatie tot leven.



Upstairs Geology IX: The Contemplation Of Leaking Things

Ira Melkonyan

Deze meeslepende audio-ervaring neemt het publiek mee in een lekkende fantasiewereld, waarin het beeld van een fontein wordt geprojecteerd op onze lichamen en omgeving. Ira Melkonyan heeft in haar werk altijd aandacht besteed aan vloeibare entiteiten, biologie en vloeibare metaforen. Ira volgde de opleiding microbiologie en virologie, voordat ze deze kennis in haar werk als kunstenaar bracht. Ira's werk is een voortdurende toewijding aan het werken met, aan en over vloeistoffen.

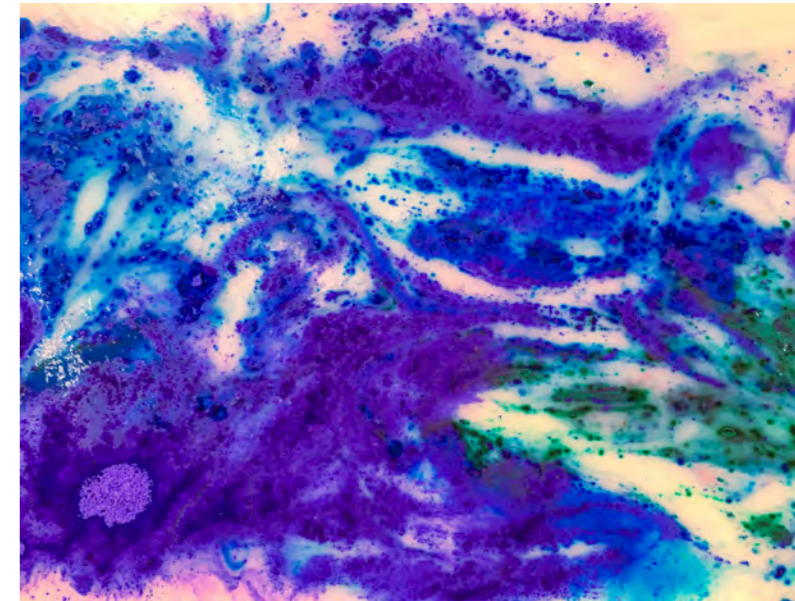
De performers van Ira bewegen zich voornamelijk in theater- en performancecontexten en belichamen vloeistoffen: spattend, druppelend, stromend, overstromend, stijgend, gutschend, leeglopend, spuitend en soppend. Voor de tentoonstelling in de Bewaerschole vertaalde Ira haar lekkende wereld naar een galerie-setting.

In deze verschoven tijdelijkheid verkende ze de verstilde en fantasierijke eigenschappen van vloeistoffen. Hoe nodig je het publiek uit in een lekkende realiteit zonder dat hun voeten nat worden?

Scan de QR-code op de stoeptegels en luister naar een audioperformance (10 minuten) in het Engels of Nederlands. De website past zijn beelden, kleurenschema en afspeelsnelheid dynamisch aan op basis van de realtime weersomstandigheden in Burgh-Haamstede. Je kunt er meer over lezen via de colofonknop. Tip: Gebruik een koptelefoon voor de beste luisterervaring.

Ga zitten, ontspan en geniet van deze audioreis!

Dit werk is gemaakt in samenwerking met Jimmy Grima, Isadora Tomasi, Margo van de Linde, Isobel Dryburgh, Annefleur Schep en tinyislandstudio.

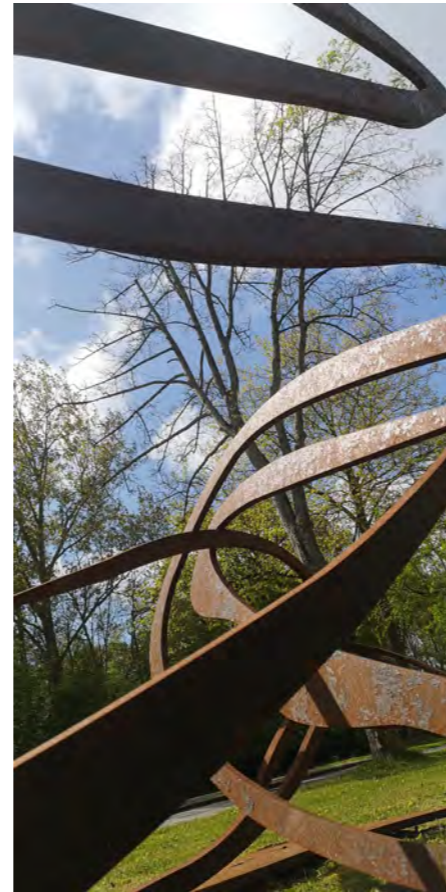


tekenen van veranderen

Marinus van Dijke

Marinus van Dijke zijn werkterrein bevindt zich voornamelijk op dynamische plekken in de natuur waar veranderingsprocessen zich manifesteren. Processen, die voor je het weet, weer voorbij zijn. Op verschillende manieren probeert hij die processen te bevatten en te ontleden, alsof hij ze opslaat in een herbarium om later weer te bekijken en te beleven. Daarin komen verleden, heden en toekomst vaak voor. Maar wat wij nu zien, zijn slechts facetten van het grote geheel. Er is geen totaaloverzicht. Zo zullen ook onze voorspellingen (future) niet compleet zijn. Vroeger accepteerde men meer hoe de dingen zich ontwikkelden. Nu leven we in een tijd waarin veel vragen worden gesteld over hoe iets ontstaat en waar het naartoe gaat. In zijn werk speelt Marinus hierop in door deze veranderingsprocessen te onderzoeken - uit bewondering, in verdieping, speelsheid en een vleugje twijfel.

Met het beeld *tekenen van veranderen* wil hij de voortdurende veranderingen van het dynamische duingebied benadrukken. Een uniek leefgebied dat niet alleen bescherming biedt tegen de opkomende zee, maar ook belangrijke rol speelt in de lokale economie. Het ontwerp toont verschillende vormen van duinen, die tegelijkertijd zichtbaar zijn en daarmee de constante veranderingen in het landschap laten zien. De lineaire beelden bestaan uit binnen- en buitenvormen die elkaar aanvullen. Het beeld is gemaakt uit één plaat cortenstaal van 300 x 150 x 3 cm. De verschillende delen zijn zo opgesteld dat het maakproces herkenbaar blijft, net zoals de opbouw van de duinen in het landschap duidelijk afleesbaar is.



De Meestoof

Janneke Kornet

Honderden jaren was meekrap een belangrijk Zeeuws landbouwgewas. De wortels van deze plant worden gebruikt voor het rood verven van textiel en het maken van kraplakverf. Aan het einde van de negentiende eeuw verdwijnt de teelt door de uitvinding van synthetisch pigment, dat sneller en goedkoper te maken is dan het arbeidsintensieve meekrap. Op Schouwen-Duiveland waren veel meestoven te vinden, kleine fabriekjes waarin de meekrapwortels werden gedroogd, gestampt of vermalen. In Burgh-Haamstede stond meestoof De Koe, ter hoogte van Burghseweg 54-58.

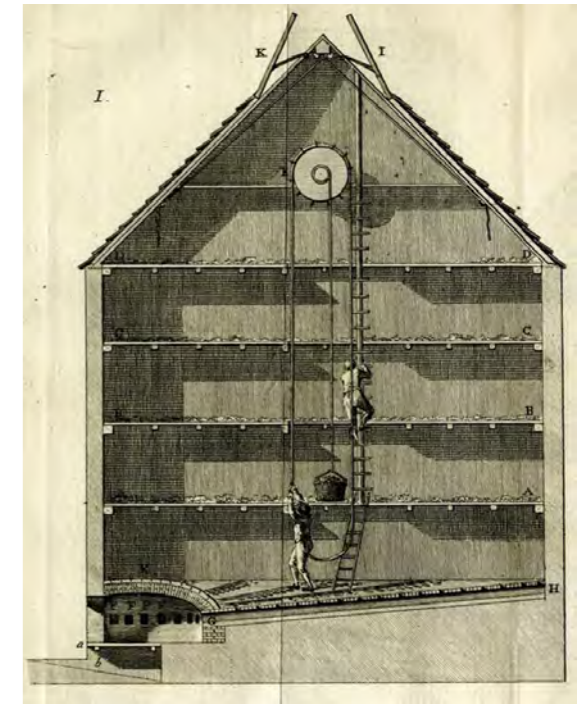
In dit werk combineert Janneke Kornet diverse facetten van de werkzaamheden in de meestoof. De relatie tussen de aarde en de meekrapwortels is de leidraad.

De kleitegels zijn geïnspireerd op de vloertegels van de warme stoof. In dit deel van de meestoof werden de wortels op zolderingen gedroogd. Onder de vloer bevond zich een stookplaats met rookkanalen, waar warme lucht door geperforeerde tegels omhoog werd geleid om de wortels te drogen. Na het drogen, werden de wortels gedorst en gezeefd. De aarde waarin de meekrap groeide, moest na het delven zo grondig mogelijk worden verwijderd. Dit schoonmaken, dorsen en zeven werd vaak door vrouwen uitgevoerd – een aspect dat tot nu toe onderbelicht is gebleven in historische beschrijvingen van de meekrapteelt en verwerking. De cirkel met het gatenpatroon is geïnspireerd op de historische landbouwzeven die destijds werden gebruikt. De oranje klei van de tegels, geplaatst op een helling, verwijst naar dakpannen. Vermalen dakpannen werden namelijk gebruikt als goedkope vervanging voor de veel duurdere meekrap verfstof.

Dit werk is gemaakt door Janneke Kornet in samenwerking met Fabrique Ceramique.



Fragment van een vloertegel uit de droogtoren (warme stoof) van een meestoof, circa 1600-1800. Collectie Stadhuismuseum Zierikzee
Foto: Janneke Kornet



De 'warme stoof', het torengedeelte met de verschillende zolderingen waarin de eerste droging van de wortels plaatsvond vóór de dorsing. Illustratie uit: J. de Kanter Phil zn., De meekrap teler en bereider; of volledige beschrijving van het planten, telen, reeden, en bereiden der meekrap (1802). Zeeuws Archief, Beeldbank Schouwen-Duiveland



Meestoof De Koe aan de Burghseweg, 1905.



Thuis is daar wanneer ik hier ben

Paul Nieboer

Zee, land. Wanneer ruim 10.000 jaar geleden de Noordzee volstroomt met het smeltwater van de laatste ijstijd, ontstaat er een dynamiek tussen deze twee elementen die constant in beweging is. De eilandengroep is ontstaan door de opeenstapeling van veen, klei en zand, en deze combinatie vormt de vruchtbare grond die we als Zeeuwen thuis noemen. Rode bakstenen huizen, knotwilgen in polders, kerktorens die je vanaf het hele eiland kan zien en alles omringd door duinen en dijken. Thuis ken je als je broekzak, voelt als de plek die nooit echt verandert en waar je altijd naar terug kunt keren.

In Zeeland herinnert de zilte geur van de akkers ons eraan dat er ook een ander kant aan dit verhaal is. De zee is nooit ver weg. Waar rivieren en de zee elkaar ontmoeten, vormt en hervormt het land zich onophoudelijk.

De installatie *Thuis is daar wanneer ik hier ben* legt klei bloot in haar twee uiterste stadia. De sculptuur bestaat uit een reeks bakstenen in verschillende bonte kleuren, zorgvuldig verzameld en gladgeslepen door de invloed van het getij. Het huis voorbij, rolden ze weer mee in de constante beweging van de dialoog tussen water en land. De glazen plaat naast de sculptuur, toont klei zoals we haar anders nooit zagen. Ongestoord en vacuüm gezogen, een grijs zwarte substantie waarvan we de potentie voor leven enkel maar kunnen vermoeden.

Naast de symbolische verwijzing van beide delen naar het leven op en in de Zeeuwse landschappen, vormen ze zelf ook kleine landschappen. Op de bakstenen zullen mossen, korstmossen en andere



organismen groeien. Insecten en planten kunnen zich nestelen in de beschutting van de stenen. De klei onder het glas zal getekend worden door bacteriën en natuurlijke processen, zoals zoutvorming en uitdroging.



Field of Greed

Esther Kokmeijer

In het voorjaar van 2023 toonde de installatie *Where light begins to fade* in de Bewaerschole een diepzeeveld van Mangaanknollen. Deze bolvormige neerslag van mangaan, ijzeroxiden en metalen zoals koper, kobalt en zink ontstaan in de diepzee, op meer dan 4000 meter diepte. Over miljoenen jaren vormen ze zich rond een kernmateriaal, zoals een haaiantand. Het is een van de langzaamste geologische verschijnselen.

Deze mineralen worden gezien als de redder voor de energietransitie. Er ligt een plan klaar om deze velden in de nabije toekomst te ontginnen. Diepzee knollen oogstmachines zullen grote delen van de zeebodem onomkeerbaar omploegen. Vooral in de bovenste 15 centimeter van de zeebodem bevinden zich levend organismen die begraven liggen in de diepzeesedimenten. Het is onmogelijk om in te schatten hoe en in welke mate het diepzee-ecosysteem wordt beïnvloed door deze menselijke ingreep. In dit werk onderzoekt Kokmeijer de relatie tussen mens en natuur en hoe het ene wordt opgeofferd om het andere te redden. De Manganese Nodules uit deze installatie worden buiten in een veld geplaatst en getransformeerd tot het werk *Field of Greed*.

Als beeldend kunstenaar richt Esther Kokmeijer zich op de interactie tussen mens en natuur, met een specifieke focus op onze relatie met water. Water in al zijn vormen – vloeibaar, gasvormig en vast – speelt al jaren een centrale rol in haar werk. Veel van haar projecten richten zich op de 'Global Commons', de wereldwijd gedeelde natuurlijke hulpbronnen zoals de oceanen, de atmosfeer, de ruimte en Antarctica.



Where the water ran, where the wind flows...

Janet Bellotto

Het beeld is een reactie op de constante eb en vloed om ons heen. Het gaat over het verleden en de toekomst. Terwijl de getijden van de Noordzee stijgen en dalen, blijven herinneringen aan de Watersnoodramp in 1953 echoën en waarschuwen ze voor een nieuwe klimaatcrisis.

Op deze plek, waar toekomstige natuurrampen op de loer liggen, stelde ik de vraag "Waar ben je het meest bang voor?" "De wind!" was het antwoord.

Bij Burgh-Haamstede hebben het strand en de duinen te maken met de kracht van wind en getijden, die worden beïnvloed door zowel de natuur als de mens. De wind, vaak onzichtbaar, laat dagelijks van zich horen of zien, of hij nu kalm of woest is. Je voelt en hoort hem door grasvelden en de bladeren van een wilg, en hij blaast

weggegooide voorwerpen door het landschap. Terwijl de getijden stijgen en dalen, met windvlagen op het wateroppervlak, vormen de bewegingen een weerspiegeling van de zandrimpels langs de kust en in de omliggende duinen.

Deze rimpelingen worden hier vastgelegd en vormen de golven in het sculptuur van Janet Bellotto. De zandruggen die zichtbaar worden bij eb, zijn herinneringen, hier gezien als vorm en beweging. Wanneer de wind opsteekt, verplaatsen ook zij het zand en vormen ze verhoogde heuvels – soms van zand, soms van afval. Elke gebeeldhouwde lengte van de golf bevat een beschrijving van de wind in het Nederlands, Engels en Duits. Woorden als *breeze*, *waaien*, *blazen*, *vlaggen*, *böen* of *wirbelwind* verschijnen. We proberen de krachten van de natuur te temmen door ze te benoemen, maar moeten nederig zijn, luisteren en observeren. *Where the water ran, where the wind flows...*



Becoming Bird

Studio Wantij

*Je hoort me
kijkt omhoog
ik zit daar
tussen herkenning
en vervreemding*

De spechten bij Walvisbunker waren voor Studio Wantij de aanleiding om dit werk te maken. Net zoals de echte spechten zijn deze makkelijk te horen, maar moeilijk te vinden. Kun jij ze alle vier zien?

Tijdens een werkverblijf op Schouwen merkten Tom en Quérine bij veel Zeeuwen een enorme liefde voor het landschap en de wens om de natuur op het eiland te behouden. Technische ingrepen in het landschap maken dat mogelijk. Ingrepen geïnspireerd op de natuur, denk aan windturbinebladen welke zijn gevormd als walvisvinnen en het profiel van een dijk wat is geïnspireerd op het bouwwerk van bevers. Op diezelfde manier zijn mensen al eeuwenlang verbonden met vogels. We gebruikten Kanaries om koolmonoxide bij de haard en in mijnen te signaleren. We keken naar Zwaluwen om zo het weer te voorspellen. Ook leerden we van vogels hoe we grenzeloos kunnen reizen en vliegen.

Door al die technische vindingen hebben mensen een enorme invloed op aarde. Zo zou het land inclusief zijn duinen, bomen en spechten zonder het geavanceerde waterbeheer in de zee zijn verdwenen. Zijn de echte spechten hierdoor misschien ook deels technisch van aard? Of worden wij zelf steeds meer een vogel?



Too Much Water, Too Close to Home

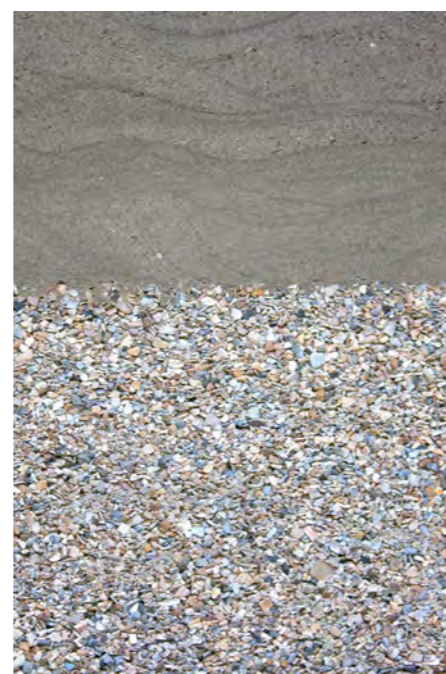
Simon Linington

Too Much Water, Too Close to Home is een glazen en stalen vitrine. Deze is gevuld met baksteen, aarde, zand en schelpen, allen verzameld van de kustlijn van Schouwen-Duiveland.

Zeeland, of Sea Land, vertaald in het Engels, is een provincie van Nederland die bestaat uit eilanden en schiereilanden die met elkaar verbonden zijn door dammen en bruggen. Het land wordt continu gevormd door de zee met zijn getijden en overstromingen. Linington besloot *Too Much Water, Too Close to Home* te maken met materialen die ook uit de zee komen.

De titel van het beeld is geïnspireerd op 'So Much Water, So Close to Home', een kort verhaal van de Amerikaanse schrijver Raymond Carver. Dit verhaal verwijst ook naar de watersnoodramp van 1953 die Nederland trof, met als gevolg immense schade en 1.836 slachtoffers waarbij de meeste uit Zeeland kwamen.

Too Much Water, Too Close to Home maakt deel uit van een reeks locatiegebonden buitensculpturen. Deze werken zijn geïnspireerd door souvenirs, zoals kleurrijke flessen en glazen vormen gevuld met zand, die Linington vaak tegenkwam tijdens zijn jeugd op het Isle of Wight. De sculpturen uit deze serie zijn te zien in het natuurpark Sierra Maria-Los Velez in Andalusië, Spanje, het Canary Wharf Estate in Londen, het Olympisch Park in Mexico-Stad, het Stadhuismuseum Zierikzee in Nederland, en onlangs nog in het Sixi Museum in Nanjing, China.



Versteend Verleden

Annelieke Rovers

Het werk *Versteend Verleden* van Annelieke Rovers richt zich op de verhouding tussen mens en water, met het eiland Schouwen-Duiveland als uitgangspunt. Op het eiland is goed zichtbaar hoe wij als mens de natuur in bedwang houden.

Wetenschappers hebben ontdekt dat rimpelpatronen in zand, zoals die in fossielen, klimaatinformatie uit het verleden bevatten. Voor dit werk heeft Rovers zandpatronen op Schouwen-Duiveland vastgelegd met 3D-scans. Deze scans zijn vereeuwigd in basalt, beschikbaar gesteld door Rijkswaterstaat Zeeland. Dit gesteente wordt ook gebruikt om Zeeland te beschermen tegen de kracht van de zee.

Rovers gebruikt de huidige zandpatronen om deze informatie vast te leggen en te bewaren voor de toekomst. Het kunstwerk kan worden beschouwd als een door de mens gemaakt fossiel, een blijvend testament voor toekomstige generaties.



Learning to Think Like a Forest

Ruth Wallen

Learning to Think Like a Forest nodigt uit tot reflectie, bijvoorbeeld over hoe we in de 21^e eeuw voor bossen zorgen. Het benadrukt dat mensen, zowel bewust als onbewust, een actieve rol spelen in het vormgeven en beheren van deze ecosystemen. Het project draait om het verhaal van de Amerikaanse Vogelkers, die als gewaardeerde sierplant uit de Nieuwe Wereld naar Nederland werd gebracht. De plant werd aanvankelijk op grote schaal aangeplant om de bodemvruchtbaarheid te verbeteren, maar groeide uit tot een bosplaag toen de bomen werden gezien als concurrenten van meer gewenste inheemse soorten. De fysieke installatie, in de vorm van boomstronken, verwijst naar het herhaaldelijk kappen van Amerikaanse vogelkers.

Deze installatie wordt versterkt door een website, gebaseerd op de tentoonstelling in de Bewaerscholen van afgelopen zomer, die verhalen deelt over de gevolgen van globalisering, zoals de wereldwijde verplaatsing van boomsoorten. Daarnaast zijn er ansichtkaarten met prikkelende vragen over welke acties nodig zijn om de toekomst van bossen te waarborgen. Deze kaarten zijn zowel ter plaatse als online verkrijgbaar en worden verspreid onder mensen die de installatie niet persoonlijk kunnen bezoeken. Hiermee worden deelnemers aangemoedigd om mee te doen aan het gesprek en hun perspectieven te delen. Een eenzame sequoia, die hoog boven andere bomen uitsteekt bij de buiteninstallatie, vormt het middelpunt van extra reflecties. Deze boom, ooit geïmporteerd uit de bergen van Californië, waar veel van zijn soortgenoten lijden onder de gevolgen van klimaatverandering, roept vragen op over onze inzet voor het lange termijn behoud van sequoia's. De verzamelde reacties op alle ansichtkaarten worden ter plaatse en online geplaatst, wat een rijke dialoog laat zien over de toekomst van bossen.



Lobster Pot (LP01)

HeHe

Zeeboeien markeren en begrenzen ruimtes. Zo definiëren ze grenzen binnen de onstabiele massa van de zee. Ze zijn bakens en signalen. Deze boei is hergebruikt als een levensreddende capsule en biedt tijdelijke beschutting aan mensen die over open zee varen en grenzen overgaan.

Lobster Pot verwijst naar de Duitse *Rettungsbojen* en de Britse *ASR-10*, kleine bewoonbare reddingsvlotten die in 1940 onder vliegroutes in de Noordzee werden verankerd. Ontworpen om uitgeworpen luchtpiloten te redden tijdens de *Slag om Engeland*. Hun rol was een noodonderkomen te bieden met een basisuitrusting en benodigdheden zoals een radio, voedsel, drinkwater, stapelbedden, handdoeken, wasgerei, boeken en speelkaarten.

Deze bewoonbare boei is veel kleiner van schaal. De boei is ontworpen om noodonderkomen te bieden aan één persoon op zee en werd verankerd langs geheime migratieroutes.

Net als HeHe's eerdere werk *Orbital River Station* – waarin een futuristisch ruimtestation wordt voorgesteld als een gigantische reddingsring op aarde – is dit beeldhouwwerk een hypothese. Het presenteert een middel voor debat: Zou een oorlogstijdtechnologie kunnen worden aangepast voor de hedendaagse crisis? Hoe zou het eruit zien om redding apparaten in te zetten langs maritieme migratieroutes? Wie zou het kunnen plaatsen en wie zou er verantwoordelijkheid voor kunnen nemen? Als beeldhouwwerk stelt het een drijvende noodwoning voor, voor mensen die op zee of op het land verdwaald zijn.

